



### INSTRUÇÕES PARA A REALIZAÇÃO DA PROVA E PREENCHIMENTO DO GABARITO

- Verifique se este caderno contém 35 questões.
- Confira os dados do cartão resposta.
- O cartão resposta é o único documento hábil para a correção da prova objetiva e **deverá** ser preenchida com caneta esferográfica de tinta preta ou azul.
- No cartão resposta não poderá haver rasuras e não poderá haver mais de uma alternativa assinalada para cada questão. Caso isso ocorra, a questão será anulada.
- As questões objetivas serão de múltipla escolha, contendo 5 (cinco) alternativas (a, b, c, d, e), em que apenas uma é a correta.
- A marcação das letras na folha de respostas deve ser feita cobrindo a letra e preenchendo todo o espaço compreendido pelos círculos, com **caneta esferográfica de cor preta ou azul**.
- Não haverá substituição do cartão resposta.
- A prova terá duração de 04 (quatro) horas, incluindo o preenchimento do cartão resposta.
- Ao término da realização da prova, em cada sala, é obrigatória a saída simultânea dos 03 (três) últimos candidatos, os quais deverão assinar a ata de encerramento da aplicação da prova na respectiva sala.
- O candidato que necessitar utilizar o sanitário deverá solicitar isso ao aplicador de prova.
- Este caderno de prova **não** poderá ser levado.

NOME: \_\_\_\_\_

Nº INSCRIÇÃO: \_\_\_\_\_

ASSINATURA: \_\_\_\_\_

Curitiba, 30 de julho de 2023.



.....  
**Corte na linha pontilhada**

UNESPAR – Edital nº 021/2023-CPPS – Processo Seletivo para a função temporária de Técnico Administrativo.

**RASCUNHO – ANOTE AQUI AS RESPOSTAS E DESTAQUE NO PONTILHADO ACIMA.**

Questões	01	02	03	04	05	06	07	08	09	10	11	12	13	14	15	16	17	18	19	20
Respostas																				
Questões	21	22	23	24	25	26	27	28	29	30	31	32	33	34	35					
Respostas																				

**CRONOGRAMA:**

- Divulgação do gabarito provisório: a partir do dia 31/07/2023.
- Divulgação do resultado final: a partir do dia 04/09/2023 no site [www.unespar.edu.br/concursos](http://www.unespar.edu.br/concursos).



## LÍNGUA PORTUGUESA

1. Identifique a oração em que o pronome pessoal oblíquo "mim" está corretamente utilizado:
  - a) Eles mim ajudaram com a arrumação da casa.
  - b) Maria pediu para mim vir mais cedo amanhã.
  - c) A professora ainda não mim entregou as provas.
  - d) Esse é um problema entre mim e você.
  - e) Acho que ela não mim viu na festa ontem.
  
2. Qual a alternativa que melhor define o conceito de variedade linguística?
  - a) A variedade linguística refere-se à utilização adequada da norma culta da língua portuguesa.
  - b) A variedade linguística diz respeito à variedade de línguas existentes no mundo.
  - c) A variedade linguística aborda a diversidade de formas de expressão em uma língua, de acordo com aspectos regionais, sociais, culturais e históricos.
  - d) A variedade linguística é a mesma coisa que regionalismo linguístico.
  - e) A variedade linguística é uma forma de utilização correta da língua, independente do contexto social.
  
3. Qual das alternativas apresenta corretamente a concordância verbal?
  - a) Havia muitas pessoas na praça.
  - b) Fazem dois anos que estudo nesta escola.
  - c) Três horas é suficiente para realizar a tarefa.
  - d) Os alunos assistiu à palestra com atenção.
  - e) Eu e ela falei com o diretor sobre as notas.
  
4. Qual das alternativas apresenta corretamente uma oração coordenada explicativa?
  - a) Ele estudou bastante para a prova, mas não obteve um bom resultado.
  - b) Ela saiu cedo de casa, pois precisava resolver algumas pendências.
  - c) Maria estava cansada, pois havia trabalhado a noite toda.
  - d) O tempo estava bom, então decidiram ir à praia.
  - e) João comprou um novo celular e ficou muito feliz.
  
5. Identifique a alternativa que apresenta uma mensagem escrita em registro formal:
  - a) "Oi, professor! Gostaria de avisar que não poderei comparecer à aula hoje. Atenciosamente, Ana."
  - b) "Prezado professor, venho por meio desta informar que não estarei presente na aula de hoje. Atenciosamente, Ana."
  - c) "Oi, professor! Não vou poder ir à aula hoje, beleza? Abraços, Ana."
  - d) "Caro professor, queria te falar que não vai dar pra ir na aula hoje. Abraços, Ana."
  - e) "Querido professor, só pra te avisar que não vou conseguir ir na aula hoje. Abraços, Ana."
  
6. Qual das alternativas apresenta corretamente uma oração subordinada adverbial concessiva?
  - a) Embora tenha estudado bastante, não conseguiu tirar uma nota alta.
  - b) Ele comeu tudo o que estava no prato.
  - c) Comprei um livro para aprender mais sobre o assunto.
  - d) Preciso fazer exercícios físicos para manter a saúde em dia.
  - e) A menina que está ali é minha irmã.
  
7. Identifique a alternativa em que a conjunção é empregada corretamente:
  - a) A professora explicou a matéria com clareza, portanto todos entenderam.
  - b) A professora explicou a matéria com clareza, mas todos entenderam.
  - c) A professora explicou a matéria com clareza, porém todos entenderam.



- d) A professora explicou a matéria com clareza, todavia todos entenderam.  
e) A professora explicou a matéria com clareza, enquanto todos entenderam.

8. Na oração "O menino correu rapidamente.", qual é a classe gramatical da palavra "rapidamente"?

- a) Substantivo.  
b) Adjetivo.  
c) Preposição.  
d) Verbo.  
e) Advérbio.

9. Na oração "Ela disse que a encomenda chegaria amanhã", o termo "ela" é um exemplo de:

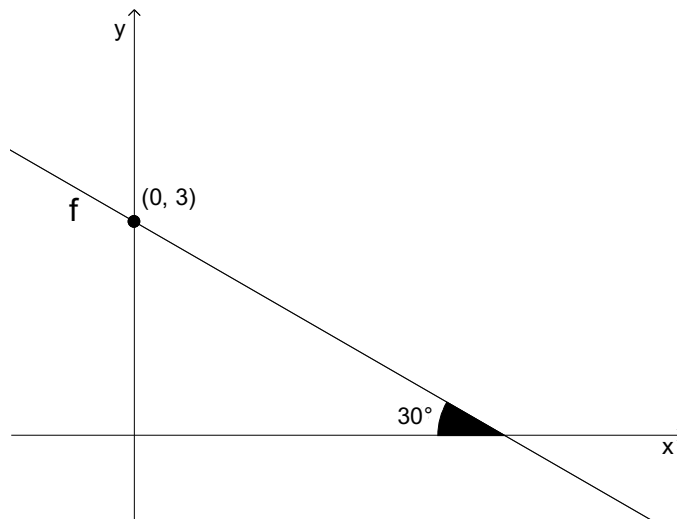
- a) Pronome demonstrativo.  
b) Pronome possessivo.  
c) Pronome pessoal do caso reto.  
d) Pronome oblíquo átono.  
e) Pronome relativo.

10. Na oração "Ela estudou muito para passar no vestibular", a palavra "para" indica:

- a) Causa.  
b) Concessão.  
c) Condição.  
d) Finalidade.  
e) Comparação.

## MATEMÁTICA

11. No plano cartesiano abaixo é exibido o gráfico de uma função afim (f).



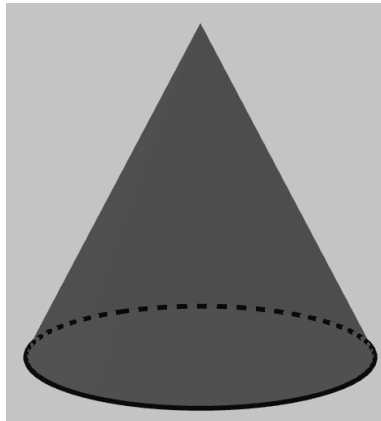
Qual alternativa apresenta corretamente a expressão da função f?

- a)  $f(x) = -\frac{\sqrt{3}}{3}x + 3$   
b)  $f(x) = -\sqrt{3}x + 3$



- c)  $f(x) = -\sqrt{3}x$   
d)  $f(x) = \sqrt{3}x - 3$   
e)  $f(x) = -\frac{\sqrt{3}}{3}x - 3$

12. Uma embalagem na forma de cone circular reto de altura igual 20cm, posicionada conforme mostrado na figura a seguir, está preenchida com água até o ponto médio de sua altura.



Sabendo que o diâmetro do cone tem o mesmo comprimento de sua altura, qual capacidade do cone está preenchida com água?

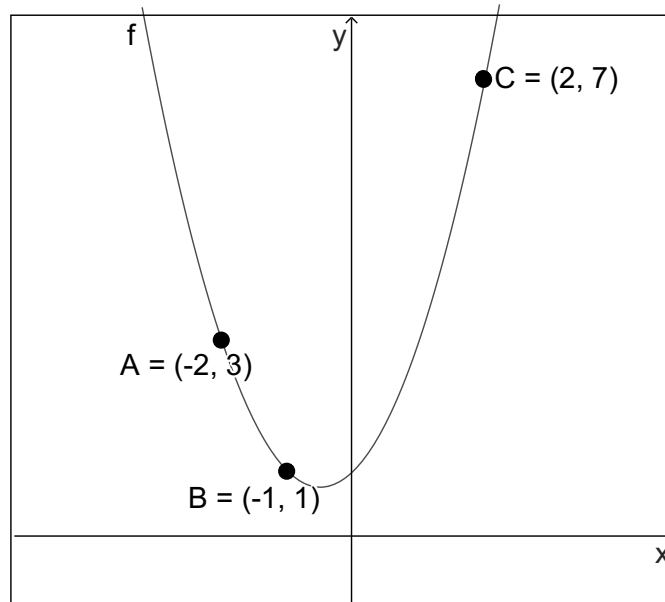
- a)  $\frac{250}{3}\pi$   
b)  $\frac{800}{3}\pi$   
c)  $1750\pi$   
d)  $\frac{1750}{3}\pi$   
e)  $\frac{3500}{3}\pi$

13. Um prisma reto tem por base um hexágono regular de lado com medida 5 cm. Sabendo que o prisma tem 10 cm de altura, qual é volume do prisma, em centímetros cúbicos?

- a) 50  
b) 300  
c)  $125\sqrt{3}$   
d)  $\frac{25}{2}\sqrt{3}$   
e)  $\frac{125}{2}\sqrt{3}$



14. No plano cartesiano abaixo está plotada a função  $f(x) = ax^2 + bx + c$ , em que os valores  $a$ ,  $b$  e  $c$  são simultaneamente não nulos. Os pontos  $A$ ,  $B$  e  $C$  pertencem ao gráfico de  $f$ .



Assinale a alternativa que apresenta a expressão algébrica de  $f$ .

- a)  $f(x) = x^2 + 2x + 1$
- b)  $f(x) = x^2 + x - 1$
- c)  $f(x) = x^2 + x - \frac{5}{3}$
- d)  $f(x) = x^2 + x + 1$
- e)  $f(x) = \frac{5}{3}x^2 + x - \frac{5}{3}$

15. João percorre  $A$  quilômetros diários com seu carro o qual consome  $B$  litros de gasolina nessa quilometragem diária. Ao ter conhecimento de um aumento de 7% no litro de gasolina, João decidiu diminuir a quilometragem diária com o objetivo de manter o mesmo consumo de combustível. Assinale a alternativa que apresenta qual deve ser a nova quilometragem percorrida diariamente por João para atingir seu objetivo de não alterar seu gasto diário com combustível.

- a) 86,92% de  $A$
- b) 93% de  $A$
- c) 93,46% de  $A$
- d) 107% de  $A$
- e) 107,53% de  $A$



16. Considere um círculo com 4 cm de diâmetro e um quadrado com 4 cm de lado. A área do círculo é:

- a) mais do que o dobro da área do quadrado
- b)  $\pi$  vezes a diagonal do quadrado
- c) o dobro da área do quadrado
- d) igual a área do quadrado
- e) menor do que a área do quadrado.

17. A área de um polígono ABCDE é  $15 \text{ cm}^2$ . Qual é a área de um polígono FGHJ semelhante a ABCDE, cujo perímetro é o quádruplo do perímetro de ABCDE?

- a)  $30 \text{ cm}^2$
- b)  $60 \text{ cm}^2$
- c)  $90 \text{ cm}^2$
- d)  $120 \text{ cm}^2$
- e)  $240 \text{ cm}^2$

18. Em 2015, Ana tinha 36 anos e, sua filha Maria, tinha metade de sua idade. Em que ano Ana terá a idade correspondente a 150% da idade de Ana?

- a) 9
- b) 18
- c) 27
- d) 36
- e) 54

19. Considere duas funções afim:  $f(x) = ax + 3$  e  $g(x) = -2x + b$ . Sabendo-se que  $f(-1) = 2$  e que  $g(2) = -1$ , qual alternativa apresenta o valor de  $g(0) - f(2)$ ?

- a) -4
- b) -2
- c) 0
- d) 2
- e) 4

20. As medidas dos ângulos internos de um triângulo retângulo foram escritas em ordem crescente: A, B e C. Sabendo que o menor corresponde a um quinto da medida do ângulo intermediário, qual é a medida do ângulo B?

- a)  $5^\circ$
- b)  $18^\circ$
- c)  $36^\circ$
- d)  $72^\circ$
- e)  $75^\circ$



## INFORMÁTICA

21. Ao utilizar o **Microsoft Word 2016** é possível inserir vários tipos de quebra de seção, inclusive, quebras de página. O atalho que permite ao software (na versão em português) inserir uma quebra de página em um documento é:

- a) CTRL + ALT.
- b) CTRL + ENTER.
- c) CTRL + SHIFT + A.
- d) CTRL + SHIFT + Q.
- e) CTRL + SHIFT + W.

22. Enunciado da questão:

Indique o nome do recurso presente no Word 2016 (na versão em português), que permite a aplicação de um conjunto de características de formatação a um trecho de um documento, ou ao documento inteiro, e que inclusive pode ser personalizado:

- a) Estilo.
- b) Temas.
- c) Pincel.
- d) Macros.
- e) Autocorreção.

23. O recurso presente no **Microsoft PowerPoint 2016** (na versão em português), que permite armazenar uma série de características a serem utilizadas como padrão, para uma apresentação é denominado como:

- a) Estilo.
- b) Temas.
- c) Pincel.
- d) Macros.
- e) Slide mestre.

24. Ao iniciar o software **Microsoft Excel 2016** é apresentado ao usuário um(a):

- a) planilha em branco.
- b) modelos de planilhas.
- c) pasta de trabalho em branco.
- d) lista de documentos recentemente.
- e) modelos de planilhas e lista de documentos recentes.

25. O recurso presente no **Microsoft Excel 2016** (na versão em português), que permite realçar células que apresentem valores incomuns, visualizar dados, usando barras de dados, escalas de cor e conjunto de ícones baseados em critérios específicos se chama:

- a) Consolidar.
- b) Estilos de célula.
- c) Classificar e filtrar.
- d) Formatar como tabela.
- e) Formatação condicional.

## CONHECIMENTOS GERAIS – ATUALIDADE - ECA

26. Que conflito atual tem levado alguns países europeus a pedirem a sua população uma redução do consumo de gás?

- a) A guerra entre Rússia e Urânio.



- b) A guerra entre Prússia e Ucrânia.
- c) A guerra entre Rússia e Ucrânia.
- d) A guerra entre Rússia e Polônia.
- e) Não tem ocorrido redução de consumo de gás na Europa em virtude de conflitos armados.

27. Em agosto de 2022 essa canção brasileira completou 60 anos de sua composição e lançamento. Ela é considerada a segunda canção mais executada da história da música mundial e costuma estar na liderança do ranking das músicas do Brasil com mais registros fonográficos oficiais. Um dos maiores clássicos da Bossa Nova e da música popular brasileira seu nome é:

- a) “Aquarela do Brasil”.
- b) “Brasil”.
- c) “Garota de Ipanema”.
- d) “País Tropical”.
- e) “Que país é esse?”.

28. Em telecomunicações ele é o mais novo e atual padrão global para comunicações sem fio. As empresas de telefonia celular começaram a introduzir em todo o mundo no final de 2018, mas só agora, em 2022, ele está começando a ser implantado nas grandes capitais brasileiras. Ele é o:

- a) Alexa.
- b) Android Lollipop.
- c) Bitcoin.
- d) 4G.
- e) 5G.

29. “Segunda Guerra Fria”, “Nova Guerra Fria” ou “Guerra Fria 2.0” são expressões que estão sendo usadas para designar o aumento das:

- a) tensões políticas, sociais, ideológicas, informativas e militares no século XXI entre os Estados Unidos e a China.
- b) tensões políticas, sociais, ideológicas, informativas e militares no século XX entre os Estados Unidos e a Rússia.
- c) tensões políticas, sociais, ideológicas, informativas e militares no século XXI entre a Rússia e a China.
- d) tensões políticas, sociais, ideológicas, informativas e militares no século XX entre a Rússia e a China.
- e) tensões políticas, sociais, ideológicas, informativas e militares no século XXI entre a Coreia do Sul e a Coreia do Norte.

30. A Lei Federal n. 13.431, de 2017 e o Decreto Federal n.º 9.603, de 2018 complementam o Estatuto da Criança e do Adolescente no que diz respeito a:

- a) Definição do marco legal da primeira infância.
- b) Implantação do Sistema Nacional de Atendimento Socioeducativo.
- c) Instituir o direito à convivência familiar e comunitária.
- d) Estabelecer o sistema de garantia de direitos de crianças e adolescentes vítimas ou testemunhas de violência, dispondo que a rede de proteção deve coibir e prevenir a revitimização e a violência institucional, respaldar a atuação protetiva e a defesa dos direitos infantojuvenis.
- e) Migrar do Código Penal para o ECA, o crime de corrupção de menores.

## **CONHECIMENTO RELATIVO AO ENSINO SUPERIOR**

31. A Curricularização da extensão determinada pela LEI N° 13.005/2014 – Plano Nacional da Educação consiste em:





- a) Assegurar, no mínimo, 10% (dez por cento) do total de créditos curriculares exigidos para a graduação em programas e projetos de extensão universitária.
- b) Assegurar, no mínimo, 20% (dez por cento) do total de créditos curriculares exigidos para a graduação em programas e projetos de pesquisa científica.
- c) Assegurar, no mínimo, 25% (dez por cento) do total de créditos curriculares exigidos para a graduação em programas e projetos de inovação e tecnologia.
- d) Assegurar, no mínimo, 15% (dez por cento) do total de créditos curriculares exigidos para a graduação em programas e projetos de iniciação científica.
- e) Assegurar, no mínimo, 5% (dez por cento) do total de créditos curriculares exigidos para a graduação em programas e projetos de iniciação à docência.

32. São características da extensão universitária:

- I. É um processo educativo, cultural e científico.
- II. Viabiliza a relação transformadora entre Universidade e Sociedade.
- III. É um trabalho interdisciplinar que favorece a visão integrada do social.

Em relação aos itens I a III apresentados acima podemos afirmar que:

- a) Somente I está correto.
- b) Somente I e II estão corretos.
- c) Somente I e III estão corretos.
- d) Somente III está correta.
- e) Todas estão corretas.

33. Ao conceituar de autonomia universitária Chaui (2003, p. 24) define que “A autonomia é entendida em três sentidos principais: a) como autonomia institucional ou de políticas acadêmicas (autonomia em relação aos governos); b) como autonomia intelectual (autonomia em relação a credos religiosos, partidos políticos, ideologia estatal, imposições empresariais e financeiras); c) como autonomia da gestão financeira que lhe permita destinar os recursos segundo as necessidades regionais e locais da docência e da pesquisa”.

Fonte: Chaui, Marilena. A universidade pública sob nova perspectiva. **Revista Brasileira de Educação** [online]. 2003, n. 24 [Acessado 15 Setembro 2022] , pp. 5-15.

A partir da definição dos três sentidos principais da autonomia universitária em Chaui é **INCORRETO** afirmar que:

- a) O uso dos recursos financeiros é atrelado a gestão da universidade.
- b) A autonomia intelectual pressupõe liberdade para ensinar e pesquisar.
- c) As universidades brasileiras não possuem autonomia.
- d) As políticas acadêmicas permitem a organização da oferta dos cursos de graduação.
- e) A autonomia universitária permite a autogestão da instituição.

34. A universidade pública é instituição social e sendo assim no processo de interação com a sociedade é correto afirmar que:

- a) É influenciada pela transformação social sem, contudo, transformar a sociedade.
- b) Não influencia e nem é influenciada pelas transformações sociais.
- c) Promove transformação social sem ser influenciada pela sociedade.
- d) Promove transformação social e é influenciada pela própria sociedade.
- e) Não apresenta interação com a sociedade que influencie na transformação.

35. Leia com atenção o texto abaixo e responda a questão:

“Outro país que implantou e experimenta cotas são os Estados Unidos. Como consequência da



luta pelos direitos civis deflagrada pelo movimento afro-americano, as cotas foram aplicadas desde a década de 60, com a finalidade de oferecer aos afro-americanos as chances de participar da dinâmica da mobilidade racial crescente. Por exemplo: os empregadores foram obrigados a mudar suas práticas, planejando medidas de contratação, formação e promoção nas empresas visando à inclusão dos afro-americanos; as universidades foram obrigadas a implantar políticas de cotas e outras medidas favoráveis à população negra; as mídias e órgãos publicitários foram obrigados a reservar, em sua produção, uma certa porcentagem para a participação dos negros. No mesmo momento, programas de aprendizado da tomada de consciência da discriminação racial foram desenvolvidos, a fim de levar à reflexão dos americanos a questão do combate ao racismo”.

Fonte: (MUNANGA, K. Considerações sobre as Políticas de Ação Afirmativa no Ensino Superior in PACHECO, J. Q.; SILVA, M. N, **O Negro na Universidade: o direito à inclusão**, Brasília: Fundação Cultural Palmares, 2007)

Marque a **ALTERNATIVA INCORRETA** em relação ao trecho do texto apresentado dentre as alternativas abaixo:

- a) Apresenta antecedentes históricos das Políticas de Ação Afirmativa na definição de cotas raciais.
- b) Demonstra a inexistência de relação entre as cotas raciais e as Políticas de Ação Afirmativa.
- c) Indica a atuação dos movimentos sociais na definição de políticas sociais.
- d) Aponta elementos necessários a organização de uma Política de Ações Afirmativas com base no exemplo dos Estados Unidos.
- e) Assinala a presença da universidade no processo de aplicação das cotas raciais como Políticas de Ação Afirmativa para ingresso de negros no ensino superior.